

2023 年年报及 2024 年定报填报要点

(金融业)



“长宁统计”官方微信

上海市长宁区统计局

统计法律法规须知

真实、准确、完整、及时地提供统计资料，是统计调查对象的法定义务。

《中华人民共和国统计法》第七条规定，国家机关、企业事业单位和其他组织以及个体工商户和个人等统计调查对象，必须依照本法和国家有关规定，真实、准确、完整、及时地提供统计调查所需的资料，不得提供不真实或者不完整的统计资料，不得迟报、拒报统计资料。

一、统计调查对象的权利和义务

（一）统计调查对象的法定权利

1. 统计调查表未标明表号、制定机关、批准或者备案文号、有效期限等标志，或者统计调查表超过有效期限的，统计调查对象有权拒绝填报。

2. 统计人员进行统计调查时，应当出示县级以上人民政府统计机构或者有关部门颁发的工作证件；未出示的，统计调查对象有权拒绝调查。

（二）统计调查对象的法定义务

1. 国家机关、企业事业单位和其他组织以及个体工商户和个人等统计调查对象，必须真实、准确、完整、及时地提供统计调查所需的资料，不得提供不真实或者不完整的统计资料，不得迟报、拒报统计资料。

2. 国家机关、企业事业单位和其他组织等统计调查对象，应当按照国家有关规定设置原始记录、统计台账，建立健全统计资料的审核、签署、交接、归档等管理制度。

二、统计调查对象的违法种类和法律责任

违法种类	法律责任
1. 拒绝提供统计资料或者经催报后仍未按时提供统计资料的； 2. 提供不真实或者不完整的统计资料的； 3. 拒绝答复或者不如实答复统计检查查询书的； 4. 拒绝、阻碍统计调查、统计检查的； 5. 转移、隐匿、篡改、毁弃或者拒绝提供原始记录和凭证、统计台账、统计调查表及其他相关证明和资料的。	由县级以上人民政府统计机构责令改正，给予警告，可以予以通报；其直接负责的主管人员和其他直接责任人员属于国家工作人员的，由任免机关或者监察机关依法给予处分。 企业事业单位或者其他组织有所列违法行为之一的，可以并处五万元以下的罚款；情节严重的，并处五万元以上二十万元以下的罚款。 个体工商户有所列违法行为之一的，由县级以上人民政府统计机构责令改正，给予警告，可以并处一万元以下的罚款。

迟报统计资料，或者未按照国家有关规定设置原始记录、统计台账的。	<p>由县级以上人民政府统计机构责令改正，给予警告。</p> <p>企业事业单位或者其他组织有所列违法行为之一的，可以并处一万元以下的罚款。</p> <p>个体工商户迟报统计资料的，由县级以上人民政府统计机构责令改正，给予警告，可以并处一千元以下的罚款。</p>
在重大国情国力普查活动中拒绝、阻碍统计调查，或者提供不真实或者不完整的普查资料的。	由县级以上人民政府统计机构责令改正，予以批评教育。
利用虚假统计资料骗取荣誉称号、物质利益或者职务晋升的。	除对其编造虚假统计资料或者要求他人编造虚假统计资料的行为依法追究法律责任外，由作出有关决定的单位或者其上级单位、监察机关取消其荣誉称号，追缴获得的物质利益，撤销晋升的职务。

三、统计调查对象的行政处罚信息信息将向社会公示

1、公示信息包括企业名称、地址、统一社会信用代码、法定代表人或者主要负责人、统计违法行为、依法处理情况等。

2、公示期限一般为1年；公示期间，认真整改到位并提出申请，经核实后，可以从公示网站提前移除企业信息，但公示时间不得少于6个月；公示期间，企业整改不到位被查实的，公示期限延长至2年；再次发生统计违法行为并查实的，自查实之日起，公示2年。

3、您可以通过在“信用中国”网站、“信用上海”网站、国家企业信用信息公示系统、“上海统计”网站及微信公众号、“长宁统计”网站和微信公众号等查询统计失信企业信息。



上海统计



长宁统计

金融业填报要点

一、总说明:

1、2023 年为经济普查年份，故年定报制度有较大变化，删除了普查年度取消“JR103-1 表 保险业财务状况”、“JR103-2 表 资本市场服务财务状况”、“JR103-3 表 银行及相关金融业财务状况”和“JR106 表 银行各支行财务状况”等表式。上述财务报表和基本情况表、从业员工工资等表式均在普查制度中填报，由监管部门负责统计或由普查员上门采集数据。

2、年度报表：2024 年 4 月 15 日前完成。

季度报表：一、二、四季度季后 10 日前完成，三季度季后 12 日前完成。

月度报表：10 月份月后 12 日前，其余月份月后 10 日前。

JR210 表（季度）：3、6、9、12 月 20 日 18 时前。

（最终上报时间以平台显示为准）

3、“一套表”网址：<http://ytb.tjj.sh.gov.cn>，请各单位注意报表填报质量，确保数据完整、准确。

4、确保单位填表人的联系信息填写完整正确，以便后期联系。

5、确保报表内容填报完整，关注极值，注意计量单位不要出现数量级错误，对于未能通过审核的报表，请填写详细上报说明，按实际情况如实描述即可。

➤ 关于指标口径:

基本情况表和季度财务状况表（JR202）均为上海地区，不包括外省市分支机构；年度金融业业务表（JR102）部分指标为法人口径（包含外省市分支机构数据）；

除《分区存贷款（JR201 表）》计量单位为亿元，其他指标计量单位均为千元。

➤ 具体填报的报表以平台显示为准

二、指标讲解:

年报——金融业业务情况（JR102 表）:

由证券公司、证券系资产管理公司、外省市在沪证券分支机构填报，主要反映本市的个人与机构的投资情况（用于本市的资金流量和资产负债核算）

1、开放式基金业务:

基金管理公司:填写本公司直销的开放式基金，不包括代销。

证券、银行、基金销售机构等（持有公募基金牌照）：填写机构**代理**开放式基金业务的有关数据，包括投资者使用本公司网站直接买卖开放式基金的有关数据，也包括本公司在外省市的营业部代理基金业务的有关数据。

基金现金分红不包括红利再投资，请填写基金金额数，而不是基金份额数。

“**本市投资者**”填报市辖区内投资者买卖开放式基金的数据，可根据投资者留下的身份证、邮编或其他信息识别。

2、股票持有情况：

包括托管在上交所和深交所所有股票数据。

“**证券机构合计**”填写本市及外省市证券营业部的总和数据。

“**经营地在本市**”只能填写上海地区营业部的相关数据，不包括外省市营业部数据。

单位：千元，不保留小数。（按年末时点汇率全部转换为人民币）

审核关系：平均股价在 3-30 元之间。注意区分数量与市值。

年报——互联网金融业务情况（JR104 表）：

互联网金融业务情况填报注意点

银行	银行除理财产品外，均填写 代销部分 。
信托公司	填写本公司 直销 的信托产品金额。
第三方支付机构	填写第三方支付机构交易金额， 单边统计资金转出额 ，不统计资金转入额。
网络借贷	填写网络信贷平台投资者数量、贷款者数量、网贷平台贷款发放金额（ 仅填本金 ，不包括上年贷款延续到今年的金额）。
基金公司、证券公司	基金销售金额：基金公司填报 2022 年本公司 直销 的基金金额，证券公司填报本公司 代销 的基金金额。
	基金互联网销售金额：基金公司填写 2022 年通过本公司网站直销的基金金额；证券公司填写通过互联网代销的基金金额。
保险总公司	原保险保费收入：保险公司直接承保业务所取得的保费收入，不包括再保险保费收入。
	通过互联网销售的原保险保费收入：保险公司通过自建互联网平台或第三方互联网平台交易的直接承保业务所取得的保费收入。

季度报表——金融业重点单位主要财务状况（JR202 表）

1、注意填报的是**季度累计数**，不是当季数。即二季度填写 1-6 月数据，以此类推。

2、注意“利息净收入”已扣减利息支出，“手续费及佣金净收入”已扣减手续费及佣金支出。

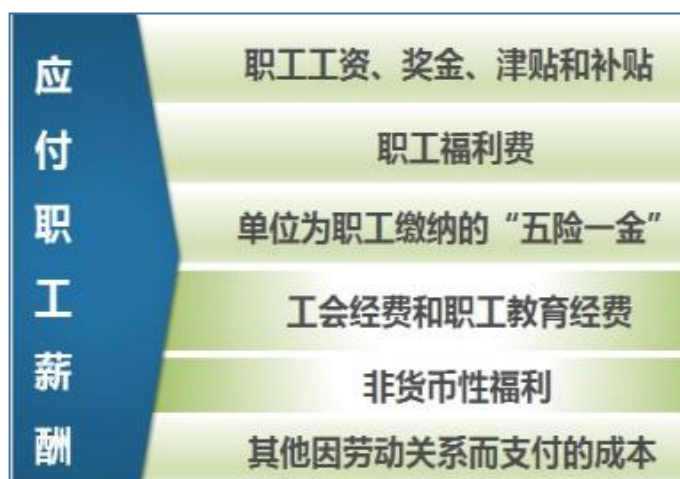
3、“已赚保费”、“退保金”、“赔付支出（减摊回）”、“提取各类准备金（减摊回）”三个指标由保险公司或保险分公司填报，其他金融单位不需要填。特别是担保企业不要填写已赚保费。

4、应付职工薪酬（本年贷方累计发生额）：一般情况下不应为 0

执行《企业会计准则》或《小企业会计准则》的企业，根据财务报告“应付职工薪酬列示”合计项本期增加额，或会计“应付职工薪酬”科目本期贷方累计发生额填报；

执行《企业会计制度》的企业或“应付职工薪酬”科目内容与统计口径不一致的，需按统计口径归并填报。

注意：



1) “应付职工薪酬”应包含“劳务派遣人员薪酬”。无论用工单位是否直接支付劳动报酬，“劳务派遣人员薪酬”均由实际用工法人单位（派遣人员使用方）填报，而劳务派遣单位（派遣人员派出方）不填报。

2) 不包含劳务外包人员薪酬

5、应交增值税（本年累计发生额）：一般情况下不应为 0，按公式计算，可以为负数

①一般纳税人根据《增值税及附加税费申报表（一般纳税人适用）》的相关栏目计算：
应交增值税（本年累计发生额）=销项税额 - （进项税额 - 进项税额转出 - 免、抵、退应退税额）+简易计税办法计算的应纳税额 + 按简易计税办法计算的纳税检查应补缴税额 - 应纳税额减征额 - 加计抵减额

②小规模纳税人根据《增值税及附加税费申报表（小规模纳税人适用）》的相关栏目计算：《增值税及附加税费申报表》中，“应纳税额合计”（第 20 栏）的“本年累计”下“货物及劳务”和“服务、不动产和无形资产”相加后填写“应交增值税”

月度报表——银行分区存贷款情况表（JR203 表）：

1、注意计量单位为“亿元”。一定要填报本部和分行直属营业部所在区。

2、如有重大调整的，需要同步调整同期数，保证两年数据是可比的。

3、填报口径：

为保持汇总数据整体与人行一致，企业填报数据时，银行、财务公司、金融租赁公司、消费金融公司、汽车金融公司之间的存放和拆放不包含在存款和贷款中，银行代理财政存款也不包含在存款中。

3.1 对应人行统计制度，本外币存款具体包括：

1) “除金融机构存放外存款”，包含“单位存款”、“个人存款”、“国库定期存款”、“临时性存款”。不包含“代理财政存款”。

2) “金融机构存放”，包含保险公司、证券公司、基金公司等金融机构存放银行款项，不包含银行、财务公司、金融租赁公司、消费金融公司、汽车金融公司之间的存放。

3) “同业存单”，包含证券、保险、基金等公司持有的同业存单，不包含银行、财务公司、金融租赁公司、消费金融公司、汽车金融公司持有的同业存单。

4) “大额存单”，包含个人、金融机构、非金融机构、非居民持有的大额存单。

3.2 对应人行统计制度，本外币贷款具体包括：

1) “拆放金融机构”，包含拆放给保险公司、证券公司、基金公司等金融机构款项，不包含银行、财务公司、金融租赁公司、消费金融公司、汽车金融公司之间的拆放。

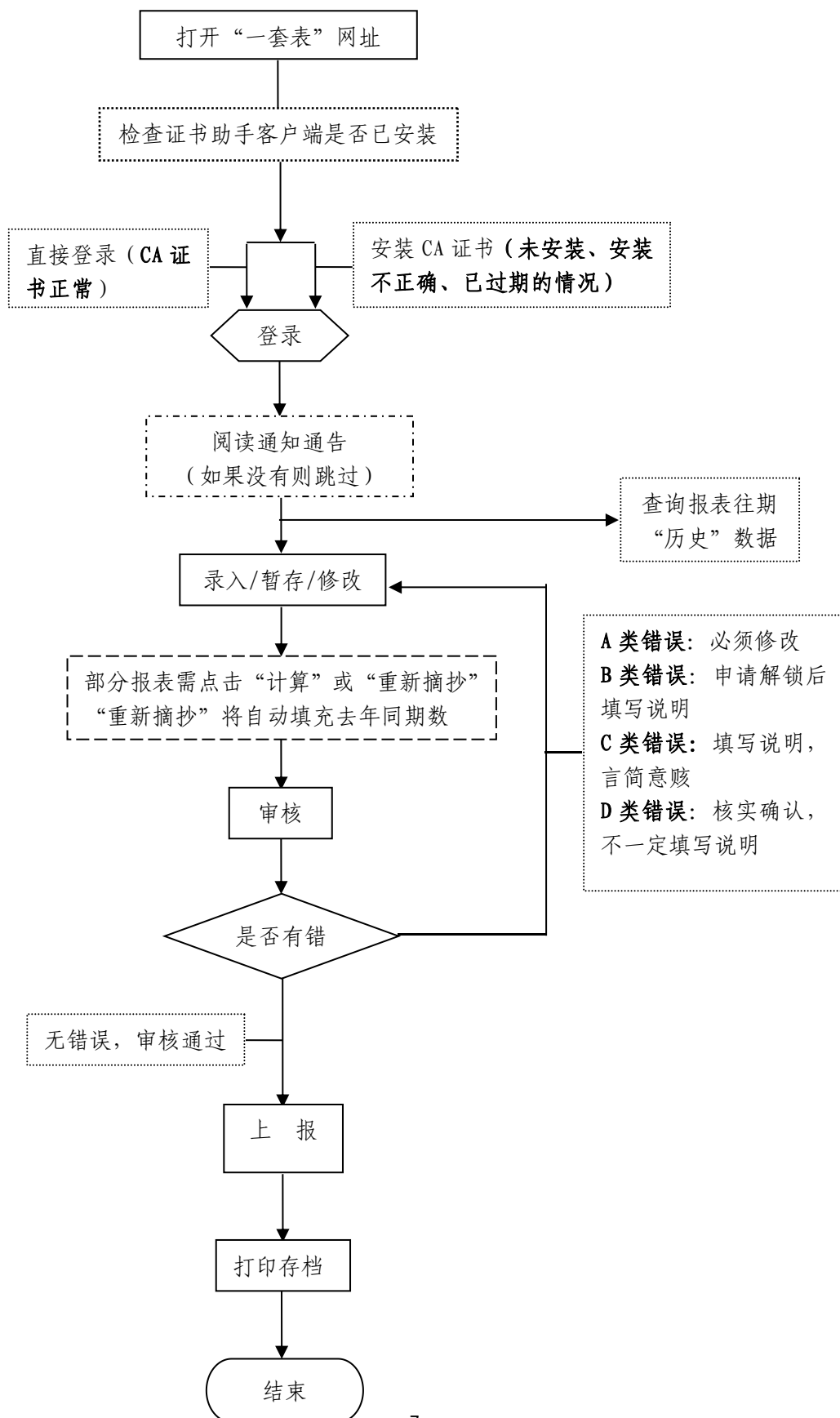
2) “除回购和拆借外贷款”，包含“非金融企业及机关团体贷款”、“住户贷款”、“对非居民贷款”、“各项垫款”、“融资租赁”。

3) “票据融资”。

4) 特别说明，信托公司贷款仅包含自有资金贷款，不包含所管理的信托产品贷款（属于表外贷款）。

长宁区统计局“一套表”联网直报操作培训材料

一、网上直报用户操作流程



二、网上直报操作要点

1. 登录网址：<https://ytb.tjj.sh.gov.cn>，系统支持市面上多数浏览器。如果浏览器支持“极速”模式，那么可使用“极速”模式进行登录，其登录速度相对较快。

2. CA 证书安装步骤：（1）点击首页下方“申请证书”链接，下载“证书助手客户端”，保存并安装；（2）输入用户名及密码后申请证书（和一套表登录用户名、口令密码相同），按提示操作，直到“下载证书成功”的对话框出现。

如果调查单位更换了操作系统或计算机，则需重新安装证书助手和 CA 证书。

3. 登录用户名：组织机构代码，登录名中不含横杠，若组织机构代码末位为字母请用大写字母登录。对于新纳入的“四上”单位，初次登录密码为组织机构代码+星号+lwzb，例如 123456789*lwzb，然后按网页提示修改密码及基本信息。今后如果遗忘密码，请向街（镇）统计办申请密码重置；重置后的初始密码：组织机构代码+星号+lwzb。

4. 网上报表开放时间严格按照统计报表制度执行，调查单位必须在制度规定的时间内完成上报，过期则要求补报纸质报表（属迟报，视情况将面临统计执法处罚）。

5. 审核错误分类：

A 类强制性错误：必须将数据修改正确后方可上报；B 类准强制性错误：须先联系统计机构专业管理员进行解锁，然后填写情况说明后方可上报；C 类核实性错误：必须填写情况说明后方可上报；D 类提示性错误：当数据存在较大波动或其他情况时出现，请核实数据是否准确，若属实则无需处理即可上报。

6. 如果在填写情况说明时无法弹出对话框，那么请在兼容模式和极速模式间相互切换。

7. 报表中的填表人、联系电话由系统自动从账号信息中调取，因此，若出现人员变动请及时更新账号信息。

8. 报表可导出成 EXCEL 或 PDF 文件（PDF 文件带水印），方便企业打印或存档。

9. 查询历史数据：方法一、点击“基层单位填报-查询报表”按钮，选择对应报表制度和报表查询；方法二、在数据录入编辑界面，勾选“高级操作”选项进行查询。

10. 子账号功能：通过创建多个账号将报表分配给不同的人填报，账号之间相互看不到对方的报表。子账号与主账号共享 CA 证书（需使用主账号用户名和口令安装 CA 证书），子账号初始登录密码为 8 个 0。

三、网上直报常见操作问题解答

1. 证书助手支持哪些浏览器

证书助手针对 IE 和 360 进行适配，兼容其他第三方浏览器，目前对于 win10 自带的 edge 浏览器不兼容。

2. 一个用户已经发证到其他的设备，换一个设备该用户还能发证吗？

可以，目前支持一人单证废除原有证书，在新设备发证原来设备的证书将失效。

3. 同一台计算机中安装多个 CA 证书，如何切换？

打开证书助手，点击【证书管理】-【清除身份认证信息】，然后打开一套表重新进行登录操作，此时将出现选择证书的对话框，点击【更多选项】可选择其他证书。

4. 打开证书助手时，加载进度无法到达 100%。

出现这种情况，一般说明证书助手和认证服务器之间无法正常通讯，请联系网管对网络设置进行调整，开放 443 和 8888 端口。

5. 登录“一套表”，输入用户名和密码之后出现 400 错误。

出现这种情况，一般说明 CA 证书出现了异常，请关闭浏览器后重试，如果还是出现 400 错误，那么请重新安装 CA 证书，然后重新登录。

注意：电脑主机不要插 U 盾或 U 棒，财务软件也不要打开或在后台运行。

6. 如果出现其他情况，请参考“一套表”首页和证书下载页面下方的问题解答。